



Rapport annuel **2017**



**Fauna**

a chimpanzee sanctuary • un sanctuaire de chimpanzé

# Employés

Le personnel de Fauna n'a pas été épargné au cours des six derniers mois de l'année, et nous nous efforçons de le soutenir dans les bons moments comme dans les périodes plus difficiles. Tout au long de l'année, nous avons donc organisé des ateliers sur le deuil, sur l'usure de compassion et sur la communication holistique. Une de nos bénévoles a aussi donné des cours de yoga deux fois par mois.

## Conseil d'administration

Gloria Grow  
Mary Lee Jensvold, Ph. D.  
Dawna Grow  
Richard Allan, D.M.V.  
Patrick Ring  
Ken McAuslan

## Comité consultatif

Deborah Fouts  
Roger Fouts, Ph. D.  
Diane Frank, D.M.V.  
Jane Goodall, Ph. D.  
Shirley McGreal, D. Éd.  
John Mulcahy  
Michael Seres  
Tony Smith

## Activités d'exploitation

Wayne McKellar

## Réserve naturelle

Ken McAuslan

## Chef pour les primates

Trevor Laroche

## Soins des animaux

Laurence Lévesque, superviseuse et soigneuse  
Tanya Barr, superviseuse, soigneuse et enrichissement  
Kaeley Sullins, soigneuse principale et interprète en ASL de FoW  
Glee Larson, soigneuse principale et interprète en ASL de FoW  
Catherine Brodeur, soigneuse  
Mike Lareau, soigneur de la ferme  
Claude Desrochers, soigneuse  
Jeff Bandy, soigneur et interprète en ASL de FoW  
Matthew De Vries, soigneur  
Pam Lareau, entretien

## Personnel de bureau

Trina McKellar, responsable de l'administration et technicienne vétérinaire  
Sarah Bresinger, réceptionniste  
Lindsay Towns, coordonnatrice de la santé et de la nutrition et soins des animaux

## Terrains et jardins

Chantal Desharnais, superviseuse  
Pascale Priminani, superviseuse adjointe  
Benjamin Desharnais  
Benoit Bérard  
Joanie L'Heureux



Spock © NJ Wight

## À propos de la photo en couverture

### Spock

#### NJ Wight, photographe bénévole

Spock était un être merveilleux et aimable de nature. Il était impossible de ne pas sourire à la vue de ses magnifiques taches de rousseur. La photo de couverture de Spock a été prise le 10 avril 2013. J'ai eu le privilège de photographier Spock pendant près de six ans, mais les photos prises lors de cette journée demeurent certaines de mes préférées. C'était une magnifique journée de printemps, et il était à l'extérieur avec Binky et Maya. Maya se prélassait sur les promenades de l'îlot, mais Binky n'arrêtait pas de faire le pitre! Il débordait d'énergie et prenait un réel plaisir à se balancer dans l'enclos extérieur et à faire du remue-ménage. (Sur la page des stagiaires du site Web, vous pouvez voir une photo de lui, prise la même journée, où il se balance la tête en bas.) Spock est demeuré très calme, observant ses amis, satisfait d'être simplement assis là à regarder la forêt à côté de l'îlot. Il s'est retourné quelques fois vers moi pour m'observer, mais il semblait très serein dans son propre monde cette journée-là. C'était magnifique à voir. Merci Spock d'avoir accepté de partager avec moi ces moments de quiétude.



Loullis © NU Wight

« La vie est une série de changements naturels et spontanés.

Ne leur résistez pas, cela ne crée que chagrin.

Laissez la réalité être réalité.

Laissez les choses couler naturellement vers l'avant comme elles veulent. »

– Lao Tzu

*Chers amis,*

Une autre année s'est écoulée, et nous avons tant à vous dire. C'est aussi le moment de l'année où nous marquons une pause pour vous **remercier**.

Les mots nous manquent pour vous exprimer notre reconnaissance pour votre amitié. Votre soutien nous a grandement réconfortés alors que nous traversions des mois éprouvants et profondément tristes.

La perte de Theo, de Toby et de Spock, et de certains autres amis de la ferme en moins de quelques mois a été douloureuse pour tout le monde.

Quand la tristesse a assombri notre cœur et que notre monde s'écroulait, vous étiez là pour nous. Vos nombreux témoignages d'amour, de compassion et d'empathie nous ont aidés à reprendre des forces et à surmonter les épreuves de la vie. Certains jours où nous peinons à sortir du lit pour affronter la journée, nous trouvons immanquablement du réconfort dans votre amour et votre appui.

Sans vos innombrables actes de bonté, nous aurions eu bien de la difficulté à traverser ces moments difficiles. Sachez que nous apprécions tous vos mots d'encouragement et votre générosité exceptionnelle. Vous nous inspirez à tellement d'égards. Il ne se passe pas une journée sans que nous remercions le ciel de votre présence et de l'intérêt marqué que vous vouez à nos résidents. Nous sommes profondément touchés par votre dévouement et l'espoir que vous apportez à nos vies. Votre amitié est précieuse. Votre amour et votre soutien donnent un sens à notre passé, apaisent notre présent et aident à définir notre vision du futur.

Pour la prochaine année, nous nourrissons l'ambition de vivre chaque jour comme si c'était le dernier, de profiter pleinement de chaque moment, d'être reconnaissant pour le temps que nous passons avec nos résidents adorés et de leur offrir la meilleure vie possible. Pour ce faire, nous mettrons en place des pratiques qui simplifieront les soins médicaux et les rendront plus agréables. Par exemple, en cas de blessure d'un résident, nous essaierons de calmer sa peur du médicament ou du produit désinfectant en pulvérisateur et de détourner son attention. Nous tenterons de faire en sorte que nos

résidents prennent plaisir à ouvrir leur bouche pour nous laisser les examiner, et même à faire de l'exercice! Donner un échantillon d'urine ne sera pas une corvée. Voilà seulement quelques exemples des tâches que nous devons accomplir dans une journée pour aider nos résidents, ces tests et traitements bénins qui améliorent leur qualité de vie et qui nous aident à mieux comprendre leur santé et leur bien-être. Lorsqu'ils collaborent avec nous et qu'ils ont du plaisir, tout est plus simple.

Toutefois, la simplicité a un coût. Il faut y consacrer beaucoup de temps, de patience et d'argent. Pour aider les chimpanzés à accepter les procédures médicales, nous employons une technique nommée renforcement positif.

En même temps, pour leur offrir une expérience positive, nous devons compter sur du personnel bien formé qui comprend les chimpanzés, les singes et les animaux de ferme tels qu'ils sont. Les membres du personnel adoptent des comportements propres aux espèces et font preuve d'empathie, de respect et de compassion dans leurs interactions avec nos résidents et leurs collègues de travail. Nous avons beaucoup travaillé sur cet aspect au cours de la dernière année et continuerons à le faire. Il s'agit d'une priorité pour nos résidents puisque notre objectif ultime est de donner un sens à leur vie. Nos résidents le méritent, et c'est grâce à vous que nous

pouvons leur offrir un environnement qui compense la douleur et la souffrance qu'ils ont endurées sur notre planète.

Surtout, nous voulons continuer à sensibiliser le personnel, les bénévoles, les étudiants et le public, puisque c'est la seule façon dont nous pouvons envisager un avenir meilleur pour tous les êtres en captivité.

Merci pour tous vos actes de bonté. Soyez assurés que vous avez grandement contribué à améliorer les conditions de vie de ces êtres si doux. Les êtres chers que nous avons perdus demeureront toujours dans nos cœurs, tout comme vous, mes chers amis.

*Vous avez notre plus profonde gratitude et notre plus grand respect, Gloria et vos amis de Fauna xx*

*Gloria*

# Souvenirs de Spock

## Gloria Grow

Je me sens choyée d'avoir eu le privilège de côtoyer Spock au cours des 11 dernières années. En essayant de comprendre pourquoi cet être doux a laissé un tel vide dans nos cœurs, je peux conclure que c'est parce qu'il a lui-même touché le cœur de nombreuses personnes.

Spock était profondément aimé par sa famille, Sophie et Maya, avec qui il a grandi. Tout le monde voulait passer du temps avec lui, sans doute parce qu'il était facile d'être son ami et qu'il était très doux.

Quand Spock a quitté le zoo pour venir à Fauna en 2007, il s'est d'abord lié d'amitié avec Tom. De voir Spock et Tom ensemble, c'était simplement magique. On aurait cru qu'ils avaient été des frères dans une autre vie. Ils se ressemblaient étrangement, tant par leur allure et que leur personnalité. Tom adorait son nouvel ami et semblait aimer le respect et la gentillesse que Spock lui témoignait. Ils s'amusait follement ensemble et, comme ils étaient très proches, Binky n'a eu aucune difficulté à intégrer la « gang de gars ». Binky peut parfois être difficile, mais Tom et Spock arrivaient toujours à gérer les pitreries de l'un des plus jeunes résidents de Fauna. Après la mort de Tom, Spock a pris le relais et s'est occupé de Binky. Les années ont passé. Spock a développé une maladie du cœur et avait de plus en plus de difficulté à côtoyer Binky en raison de l'énergie débordante de ce dernier.

Nous ne pouvons pas passer sous silence l'amour que vouait Jethro à Spock. Jethro est le plus jeune membre de la famille Fauna. Il était donc très important pour lui d'avoir un modèle comme Spock dans sa vie, surtout après la perte de Tommy, puis de Yoko.

Spock aimait profondément sa famille et ses amis. Il était gentil et loyal. Il était si fiable que nous pouvions toujours compter sur lui pour donner le meilleur de lui-même dans toutes ses relations. Il avait un don et il l'a bien utilisé pour toucher les cœurs des membres de sa famille Fauna.

Au fil des années, peu de chimpanzés mâles à Fauna ont pu vivre avec Sue Ellen pendant une période prolongée, à l'exception de Spock, et maintenant de Loulis. Spock était attentif à ses besoins et sensible à ses handicaps (vieille blessure à la hanche). Il était courtois et faisait preuve d'une grande retenue et d'un énorme respect.



Spock © NJ Wight

Spock et Sue Ellen ont accueilli Tatu et Loulis à Fauna et, fidèle à lui-même, Spock s'est rapidement lié d'amitié avec eux. Sa capacité à passer d'un groupe à l'autre, de passer certaines journées avec Maya, Petra et Jethro ou de visiter Tatu, Lou et Sue pendant quelques heures avant de retourner à son espace privé ne sont que quelques raisons pour lesquelles cet être gentil et aimant nous manquera énormément.

Spock était charmant, charismatique, intelligent, sociable, émotif et conscient – tous des mots que les humains utilisaient pour le décrire. Pour sa famille et ses amis, il était merveilleux, généreux, aimant et fidèle.

Tu resteras toujours dans notre cœur.

## Par Laurence Lévesque

Une belle âme nous a quittées... Spock était un costaud au cœur tendre. Tout de Spock me manque... ses yeux pétillants, sa douceur, son enthousiasme pour les petites choses de la vie, ses petits coups de pied dans la cage pour nous inciter à faire la course, ses bisous tout doux et son au revoir vocal lorsque nous quittions la maison des chimpanzés à la fin de la journée.

Chaque jour, j'ennuie terriblement de lui. Je lui transmets tout mon amour pour sa

nouvelle vie sans douleur et dans la jungle avec ses amis. Veille sur ceux que tu as quittés, mon Spocko! Je t'aime beaucoup.

## Par Tanya Barr

Spock adorait nos passerelles. La plupart des matins, je suis la première arrivée et, même avant de garer ma voiture près de la maison des chimpanzés, je sentais qu'il m'observait. Et j'avais raison. Je le voyais sortir et rentrer son pied dodu sur la passerelle pour essayer de m'attirer dans un jeu de poursuite. Parfois, il avait un bol avec lui et faisait semblant de me le lancer comme pour dire : « Dépêche-toi, j'ai faim, c'est l'heure du petit déjeuner! »

Un des tunnels qui mène vers l'étang se termine en boucle et surplombe la propriété. Spock adorait y passer du temps, souvent seul. Je crois que c'était sa façon bien à lui de s'évader, de passer du temps seul. Je ne pouvais toutefois pas résister à la tentation d'aller l'embêter un peu pour m'assurer qu'il ne manquait de rien. J'ai eu certaines de mes plus belles rencontres en tête-à-tête avec Spock au bout de ce tunnel en essayant de le servir dans les positions les plus inconfortables ou de jouer à la poursuite avec lui. Maintenant, lorsque j'arrive seule, je jette encore un coup d'œil au bout du tunnel et je pourrais jurer qu'il y est toujours, à m'attendre.



Bébè Spock (à gauche) et Sophie

## Par Claude Desrochers

Spock occupait une place spéciale dans mon cœur, car il est un des premiers chimpanzés que j'ai eu la chance de côtoyer comme soigneuse. Je me souviendrai toujours du temps qu'il passait dans la pièce avant, de son espièglerie et de sa bonne humeur. Il adorait faire des blagues et cherchait toujours à attirer l'attention en cognant des objets sur le grillage. Je n'aurais jamais cru m'ennuyer autant de ces bruits. Repose en paix mon bel ami aux taches de rousseur.

## Par Lindsay Towns

Spock et moi sommes devenus amis dès notre première rencontre, et ce n'était pas seulement parce qu'il aimait mon jean en denim bleu pâle. Nous étions amis tout simplement. Je l'aime et il me manque énormément.

## Par Pam Lareau

Spock était le plus gentil et le plus doux des chimpanzés. Il avait un cœur en or et aimait tout le monde. Très souvent, alors que nous travaillions à l'extérieur, il nous suivait aussi loin que possible sur la promenade, nous envoyant des baisers à tous depuis la passerelle. Il n'était pas rare de le voir faire quelques jeux de poursuite ou de jouer au tir à la corde avec quelqu'un. Un jour, il a donné une écharpe bleue à Tanya et s'est assuré qu'elle me la remette. Il était comme ça, il aimait faire plaisir aux autres. J'ai porté l'écharpe toute la journée pour qu'il comprenne à quel point j'étais touchée par son geste. Sa mort a laissé un trou béant dans mon cœur. Je l'aimerai toujours. Il me manque vraiment. Repose en paix mon ami et cours librement dans la jungle verdoyante. Bisous.

## Par Mary Lee Jensvold

J'ai rencontré Spock face à face en mai 2013 lorsque j'ai visité les installations de Fauna. Il est d'ailleurs une des raisons pour lesquelles

Tatu et Loulis ont été transférés à Fauna. Gloria était convaincue que Spock se lierait facilement d'amitié avec eux et qu'ils ne seraient pas les seuls. Toutefois, j'avais entendu parler de Spock plusieurs dizaines d'années avant de le rencontrer. En 1987, j'ai rédigé une thèse sur le jeu imaginaire des chimpanzés qui utilisaient le langage des signes et qui vivaient dans les installations de Friends of Washoe. Dans le cadre de cette thèse, je devais trouver des exemples de jeu imaginaire chez d'autres chimpanzés. J'ai découvert une étude qui rapportait un tel jeu chez quatre chimpanzés élevés à l'Université de Montréal. Spock était un de ces chimpanzés. Il y était avec Maya, Merlin et Sophie. Ils ont été élevés comme des enfants humains pendant les cinq premières années de leur vie sur le campus. L'étude décrivait que Spock et Sophie brossaient les cheveux de leurs poupées, ce qui est une forme de jeu imaginaire.

Après cinq ans, Spock, Sophie, Maya et Merlin ont emménagé au zoo de Québec. Ma recherche m'a une fois de plus conduite vers Spock. Au milieu des années 1980, l'enrichissement environnemental était un sujet d'actualité. Le gouvernement américain obligeait les laboratoires, les zoos et les autres établissements à veiller au bien-être psychologique des primates en captivité. Des travaux ont été entrepris pour trouver des façons d'assurer ce bien-être, et toutes les conclusions tendaient à s'accorder sur un point : l'importance d'offrir un environnement stimulant et complexe. L'enrichissement environnemental correspond donc à l'offre d'un milieu, d'objets et d'activités qui engendrent la complexité. Les installations de l'organisme Friends of Washoe et du CHCI étaient en avance sur le temps à cet égard, et bon nombre de nos publications soulignaient l'importance de la variété et de la nouveauté.

Une fois de plus, nous avons cherché d'autres études pour étayer notre théorie, et l'une de ces études examinait le rôle des nouveaux objets au sein d'un groupe de quatre chimpanzés dans un zoo. Spock entraînait dans ma vie une fois de plus. Plus tard, mes recherches ont porté sur le rôle du rire dans les jeux entre les chimpanzés. Les chimpanzés du zoo de Québec étaient de nouveau mentionnés dans une étude examinant les batailles et les jeux de bataille.

Heureusement pour Spock, aucune des recherches n'était invasive, ce qui est très différent des études menées par les laboratoires

biomédicaux. Néanmoins, il a passé sa vie dans un endroit qui ne convenait ni à lui ni à aucun de ses congénères – en captivité. Après notre rencontre, nous nous sommes vite liés d'amitié. Il était doux et avait un grand sens de l'humour. Il me manque, mais je sais qu'il s'agit d'un sentiment égoïste. À lui, comme à tous les chimpanzés qui nous ont quittés, je souhaite le meilleur et je l'imagine enfin libre et dans les bras de ceux qu'il a perdus en raison de cette humanité artificielle.

### Pour en savoir plus :

HALBERG, R., et coll. *Laughter, number of play partners, age and play bout duration in captive chimpanzees (*Pan troglodytes*) in an African sanctuary*, affiche présentée dans le cadre du Symposium for University Research and Creative Expression (mai 2007), Ellensburg, Washington.

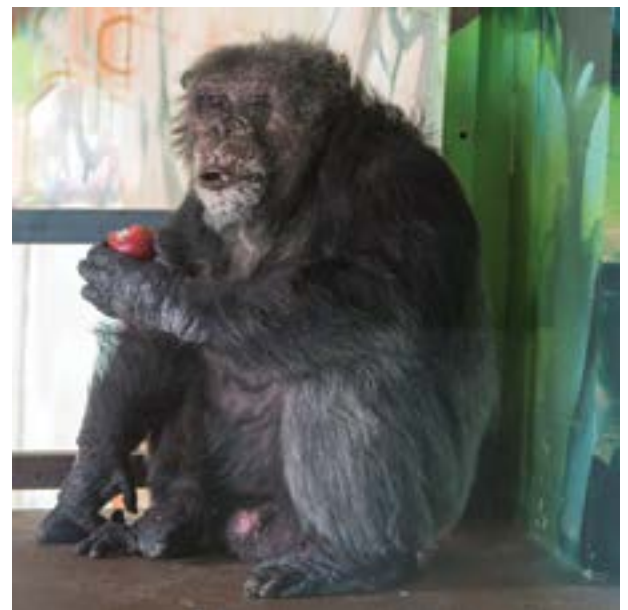
FOUTS, R. S., et coll. « Signs of enrichment: Toward the psychological well-being of chimpanzees », éd. E. F. Segal, *Housing care and psychological well-being of captive and laboratory primates*, Noyes, New Jersey, 1989, pp. 376-388

FOUTS, R. S., et coll. « An enriching approach to captive chimpanzee care », *In Touch*, vol. 1 (printemps 1994), p. 1-7.

MIGNAULT, C. « Transition between sensorimotor and symbolic activities in nursery-reared chimpanzees (*Pan troglodytes*) », *Journal of Human Evolution*, vol. 4, n° 8 (1985), p. 747-758.

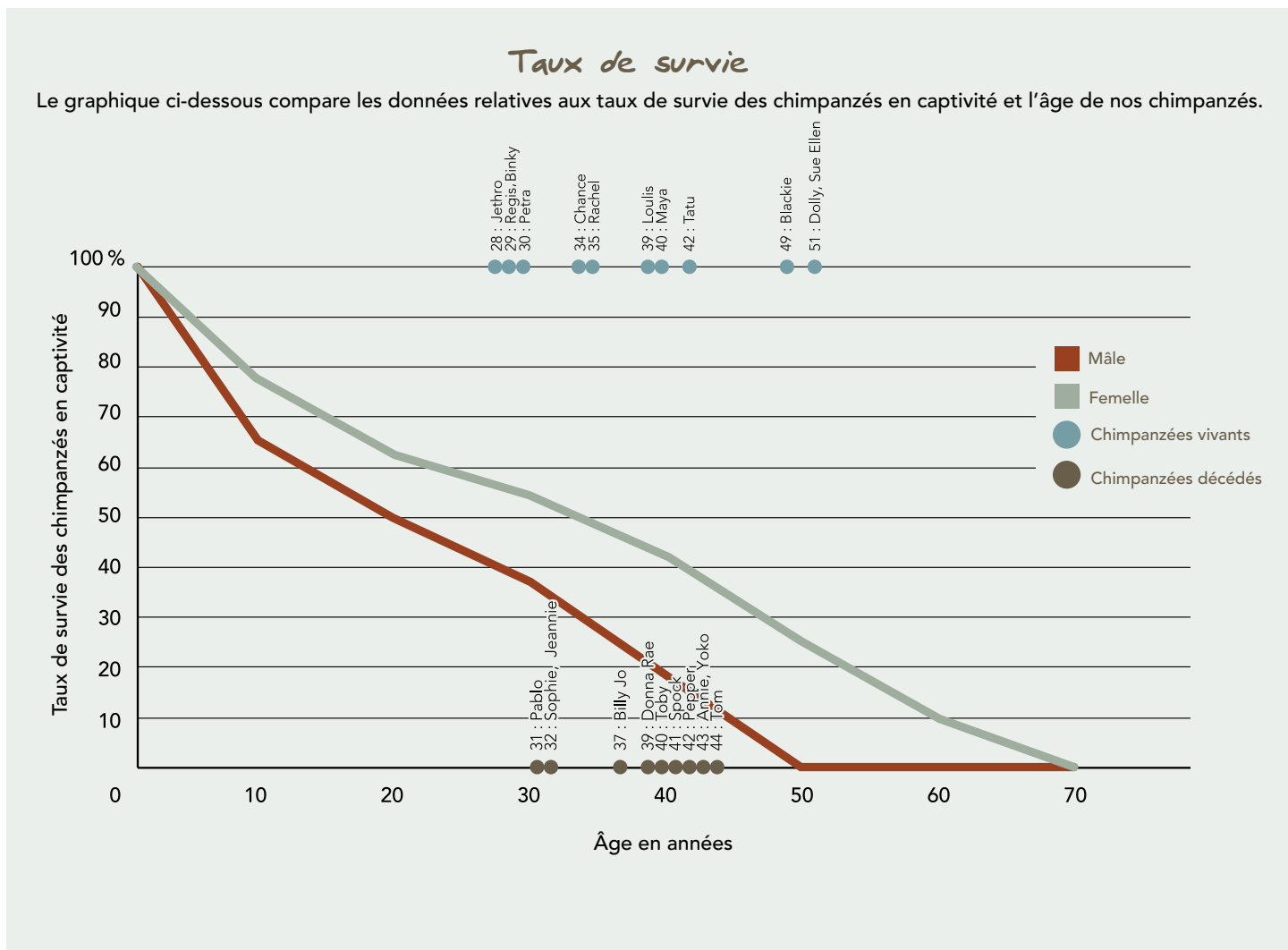
PAQUETTE, D., J. Prescott. « Use of novel objects to enhance environments of captive chimpanzees », *Zoo Biology*, vol. 7, n° 1 (1988), p. 15-23.

PAQUETTE, D. « Fighting and playfighting in captive adolescent chimpanzees », *Aggressive Behavior*, vol. 20, n° 1 (1994), p. 49-65.



# Espérance de vie des chimpanzés

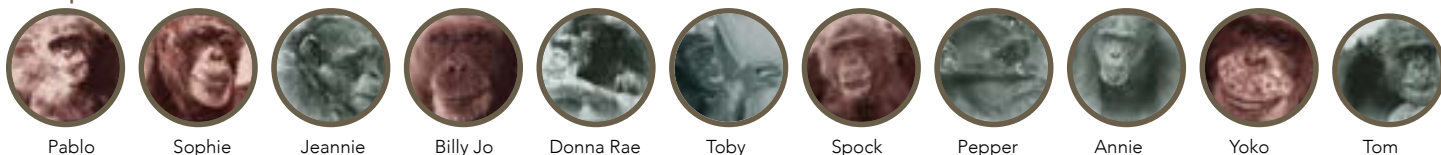
Les chimpanzés atteignent bon nombre des étapes de leur développement au même moment que les humains. La grossesse dure huit mois et demi, les dents de lait tombent vers cinq ou six ans, et la puberté commence vers dix ou onze ans. Toutefois, le décès des chimpanzés en captivité et des chimpanzés sauvages ne survient pas au même moment que celui des humains des nations développées. Bien qu'il soit difficile de trouver des données précises sur l'espérance de vie, le graphique ci-dessous indique le taux de survie (%) des chimpanzés en captivité en fonction de l'âge. Ces données approximatives sont fondées sur certaines recherches publiées. Deux points attirent particulièrement l'attention. Premièrement, il est erroné de croire que la longévité des chimpanzés dépasse 60 ou 70 ans. Il est très rare que les mâles atteignent 50 ans. Deuxièmement, d'un point de vue statistique, les femelles vivent plus longtemps, mais dépassent rarement 60 ans. En moyenne, les mâles vivent 32 ans, et les femelles, un peu plus. L'âge des chimpanzés de Fauna toujours vivants est indiqué au haut du graphique; celui des chimpanzés décédés, au bas. Contre toute attente, Blackie (49 ans), Dolly (51 ans) et Sue Ellen (51 ans) ont survécu bien plus longtemps que tous nos autres chimpanzés. Ce graphique montre bien que nous avons une population âgée, mais il illustre aussi que certains de nos chimpanzés qui sont à la fin vingtaine vivront encore pendant de nombreuses années.



## Chimpanzés vivants



## Chimpanzés décédés





Nouvelle passerelle subventionnée par Lush

## Projets pour la maison des chimpanzés

- La campagne Peinture fraîche est terminée, et des murales ornent maintenant tous les murs des grandes pièces. Pendant la réalisation des murales, les chimpanzés ont campé dans les tunnels. Ils se sont prêtés au jeu avec bonne volonté en demeurant à l'extérieur durant cette période. Merci de votre soutien pour cette campagne!
- Nous avons ajouté une nouvelle fenêtre à la section Back 2 qui offre une vue sur l'îlot 3. Notre grande pièce intérieure est ainsi plus lumineuse et offre un autre point d'observation aux chimpanzés.
- Les travaux de construction de la longue passerelle avancent bien. Cette nouvelle section permettra aux chimpanzés d'atteindre un enclos surélevé qui offre un point de vue près de l'étang de l'îlot d'Annie. Elle ressemblera beaucoup à une passerelle avec enclos existante, laquelle est déjà très populaire puisqu'elle est loin du brouhaha du bâtiment. Les chimpanzés pourront faire leur toilette en toute tranquillité, profiter de la brise et écouter le bruissement des feuilles et le chant des oiseaux. Ils pourront observer l'ondulation de l'eau, les familles de bernaches du Canada et les nombreux canards. Nous avons hâte que ce projet soit terminé. Il a été subventionné par Lush, et nous leur sommes très reconnaissants.
- Le solarium est un enclos extérieur qui sera entouré de verre épais plutôt que de grillage. Les chimpanzés pourront profiter de cet enclos même en plein hiver! L'armature et l'enclos sont en place, et nous avons les panneaux de verre. Ce projet sera aussi réalisé grâce à la subvention de Lush. Les panneaux de verre nous ont été offerts par un généreux donateur.

*« Je ne passerai par ce monde qu'une seule fois.*

*Toute bonne chose que je peux dès lors faire ou toute gentillesse que je peux démontrer à tout être humain, je dois le faire maintenant.*

*Je ne dois pas différer ou négliger cela, car je ne passerai plus. »*

– William Penn



Les chimpanzés dans leurs grandes pièces ornées des murales réalisées grâce à la campagne Wet Paint.

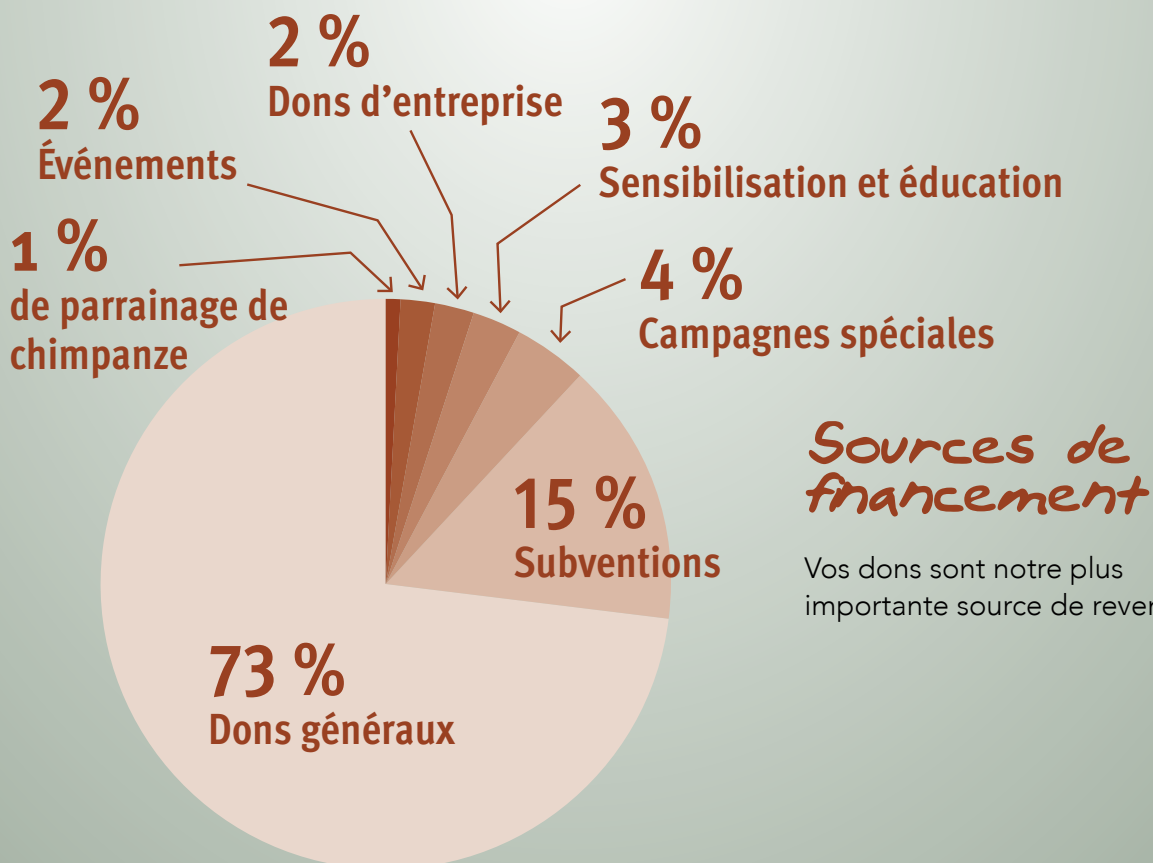
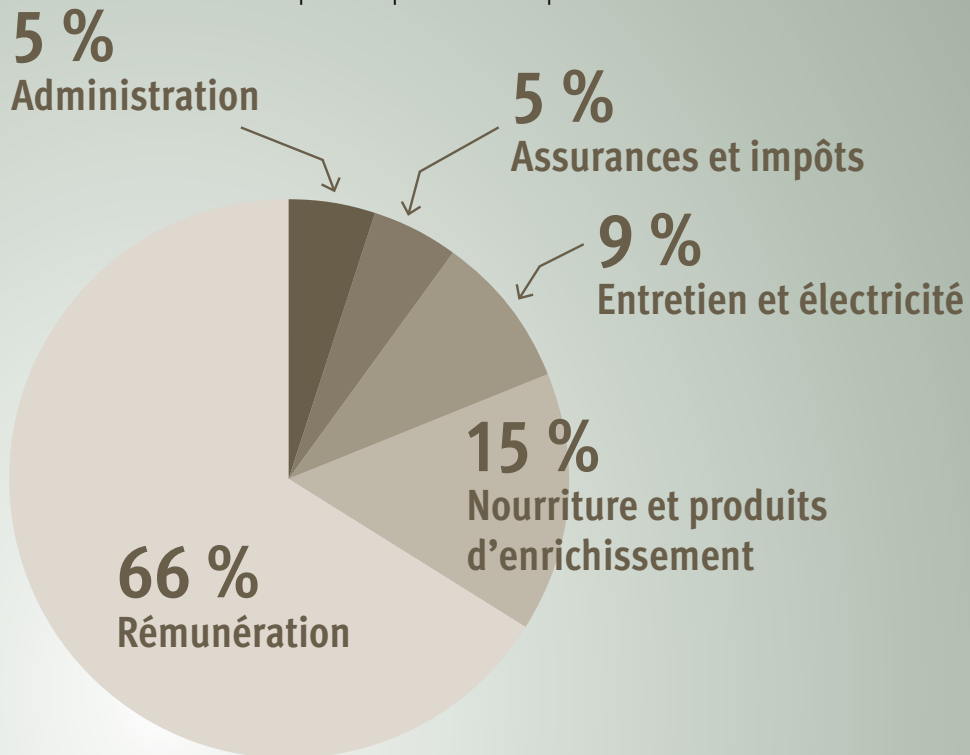
# Revenus et dépenses

Voici une liste partielle de nos dépenses annuelles :

- Fruits et légumes : 86 117 \$
- Médicaments en vente libre et suppléments : 2 335 \$
- Noix, graines et céréales : 6 656 \$
- Liste d'envies Amazon : nous dressons la liste des articles d'enrichissement dont nous avons besoin sur notre site Web. Cette année, les achats se sont élevés à 9 985 \$.

## Dépenses

La rémunération des soigneurs est notre plus importante dépense.



# Sensibilisation en ligne

## Site Web

Notre site Web continue d'atteindre un nombre croissant d'internautes, avec une hausse de 17 % du taux d'acquisition des utilisateurs à l'aide du référencement naturel. Nous avons aussi enregistré des augmentations de trafic de 12 % pour notre page *Donate*, de 46 % pour notre page *Adopt-A-Chimp* et de 32 % pour notre page *Shop* au cours de la dernière année. Avec une hausse de 36 % des visiteurs qui accèdent à notre site Web au moyen d'un appareil mobile, il est clair que cette méthode a la cote. Nous continuons à publier du contenu optimisé pour les appareils mobiles. Les clics générés par notre page Facebook ont grandement contribué à l'augmentation du trafic sur notre site Web. Nous avons observé une hausse importante du trafic sur Facebook, y compris des augmentations de 42 % depuis les appareils mobiles et de 14 % depuis les ordinateurs de bureau. Notre billet de blogue le plus populaire en 2017, *Introductions in the Chimphouse*, racontait en détail la première rencontre entre Dolly et Blackie, deux nouvelles résidentes, et Sue Ellen, la matriarche de Fauna.



## Médias sociaux

Nous continuerons à informer nos amis sur Instagram et Facebook. Vous êtes maintenant plus de 9700 à suivre notre page Facebook, ce qui représente une hausse de 18 % par rapport à l'an dernier. Notre famille sur les médias sociaux offre un soutien important et répond très bien aux demandes que nous publions sur notre fil d'actualité. Cette année, nos abonnés se sont empressés de nous aider en faisant des dons pour terminer le projet *Wet Paint* dans la maison des chimpanzés, en achetant des articles dans le cadre de notre activité de sensibilisation *Action Enrichment* et en contribuant financièrement à la formation en renforcement positif pour Eugene. Notre campagne *Giving for Apes* a également connu un franc succès grâce au soutien de nos amis Facebook.

## Publications du fil d'actualité

Nous continuons de publier des photos et des vidéos de la vie au quotidien dans la maison des chimpanzés, dans la maison des singes et sur la ferme. Au cours des 12 derniers mois, nous avons augmenté le nombre de publications éducatives en ajoutant des articles plus scientifiques et susceptibles d'intéresser les médias, ce qui s'est traduit par une forte mobilisation. Nos donateurs ont aussi été nombreux à diffuser les articles sur la cruauté dans les zoos ontariens et sur le boycottage des lieux de divertissement qui font appel à des animaux en captivité. Toutefois, ce sont les décès de Toby et de Spock qui ont généré la plus forte réponse, alors que vous nous avez témoigné un amour débordant et un soutien indéfectible. Ces annonces ont touché plus de 50 000 personnes.

## Blogue

Nous publions un blogue sur notre site Web, où nous présentons des articles variés sur des sujets comme les soins, l'enrichissement, la défense des droits, la recherche et plus encore. Visitez notre site Web et notre page Facebook pour être informés des nouvelles publications.

## Actualités électroniques

En plus de notre groupe d'actualités électroniques, nous publions des bulletins électroniques (En primeur) et nous diffusons diverses nouvelles éclair. Visitez notre site Web pour vous abonner à ces publications.



*Suivez NAPSA pour obtenir d'autres mises à jour sur Fauna.*

**faunafoundation.org**



© NJ Wight

Dolly

## Extrait de notre bulletin électronique publié pour la fête des Mères :

### Récit pour la fête des Mères ou avis aux mamans : vos bébés ne devraient jamais devenir des gardiens de zoo

Nous avons une nouvelle amie chez Fauna. Elle s'appelle Dolly et provient du Parc Safari, un zoo. Nous avons découvert une certaine partie de son histoire en la retraçant dans le plan de survie des chimpanzés. Ce plan de survie est une chronologie de la population des chimpanzés (*Pan troglodytes*) dans les parcs zoologiques nord-américains. Il est tenu par l'American Zoological Association. Il contient les arbres généalogiques de nombreux chimpanzés, du moins ceux qui sont échangés ou vendus de manière transparente. Dolly porte le numéro 345. Elle est née à Mesquite, au Texas. Elle et trois autres chimpanzés ont emménagé au Parc Safari, à Hemmingford, au Québec, en 1973. En 1979, Dolly a donné naissance à un fils nommé Donnie II. À 10 mois, ce dernier a été transféré au zoo de Détroit. À quatre ans, il a été déplacé vers le zoo de Tempe. À neuf ans, il est retourné au zoo de Détroit. À 21 ans, il a été relocalisé au zoo John Ball où il habite toujours. Il a récemment défrayé les manchettes pour avoir lancé des excréments à un visiteur. Donnie II n'a pas été le seul chimpanzé à vivre cette situation.

Dolly n'était pas la seule maman au Parc Safari. Seuls quelques mois séparaient la naissance de Donnie de celle de deux autres chimpanzés. Le personnel du Parc Safari devait en avoir plein les bras avec trois bébés chimpanzés. Ces bébés ont-ils été séparés de leur mère et élevés par les gardiens du zoo? Sont-ils restés avec leur mère jusqu'à leur départ? Nul ne le sait. Toutefois, il n'est pas rare que les bébés soient séparés de leur mère pour diverses raisons. Par exemple, Koko, le gorille qui connaît le langage des signes, a passé les premiers mois de sa vie avec sa mère au zoo de San Francisco. Elle a ensuite contracté le shigella, ce qui l'a rendue très malade. Elle a été séparée de sa mère pour recevoir un traitement, mais n'est jamais retournée auprès d'elle. Elle a plutôt été confiée à Francine Patterson dans le cadre d'un projet de toute une vie sur le langage des signes. Sa vie a fait l'objet d'un documentaire intitulé *Koko, le gorille qui parle*. Le jour où Donnie II a été transféré à un autre zoo, il était accompagné de Jo Mendi et de Catherine, les deux autres bébés du zoo.

## Faits sur Dolly

- » Née à Mesquite, au Texas.
- » Adore être en plein air, surtout s'il y a des muffins véganes.
- » Protège féroce ment sa nouvelle amie, Sue Ellen.
- » Aime un nid bien douillet de couvertures.
- » Depuis l'arrivée de Dolly et de Blackie chez nous, notre quantité de lessive a augmenté de 90 kg (200 lb) par semaine.
- » Dolly peut trimballer environ 10 articles à la fois en utilisant ses mains, ses pieds, sa bouche et les plis de ses aines.



© NU Wight

*« Le sens de la vie est de trouver ses dons. Le but de la vie est d'en faire don aux autres. »*

– William Shakespeare

Les parents ne se remettent jamais de la perte d'un enfant. Imaginez le voile de tristesse qui a enveloppé les mères lorsqu'elles ont perdu leur bébé. Comme nous ne connaissons pas le nombre de bébés nés au Parc Safari qui n'ont pas été inscrits dans le plan de survie des espèces, il est difficile de quantifier la souffrance endurée. Le nom de Daisy n'apparaît pas dans le plan de survie des espèces, mais elle est née et décédée au Parc Safari. Les bébés peuvent avoir été vendus à d'autres zoos du Québec, comme celui de Saint-Félicien où Toby a vécu. À l'instar de Daisy, le nom de Toby n'apparaît pas dans le plan de survie des espèces. Nous ne connaissons donc pas son histoire ni les membres de sa famille. Bien qu'il s'agisse d'un récit sur le deuil d'une mère, il ne faut pas minimiser la perte et la peur connues par l'enfant. Dans le domaine humain, nous sommes tellement touchés par le bonheur des familles, les liens qui unissent les mères et leurs enfants et la tristesse qui survient à la suite d'un malheur que nous n'hésitons pas à verser des milliards de dollars aux organismes humanitaires. Néanmoins, nous pensons peu au fait que cette pratique est courante dans

l'industrie zoologique. Au nom de la conservation, les zoos pratiquent la reproduction des chimpanzés, des gorilles, des orangs-outans et des bonobos. La réalité est tout autre : les bébés attirent plus de visiteurs. Ces visiteurs garnissent les coffres des zoos. Une fois que les enfants sont grands, ils sont transférés vers d'autres zoos pour faire d'autres bébés. Encore aujourd'hui, le cycle se poursuit.

Donc, lorsque vous pensez au bonheur des mères, des bébés et des familles, n'oubliez pas Dolly et le moment où elle a été séparée de son bébé. Le temps est venu de mettre fin à cette horrible pratique.

Nous vous invitons à vous inscrire à notre bulletin électronique pour découvrir d'autres histoires comme celle-ci et être informé des nouvelles de Fauna.

<http://www.faunafoundation.org/feature/bulletin/>

# Programmes

## Symposiums

- Cette année, nous avons présenté sept Symposiums du sanctuaire à 137 visiteurs. Ces symposiums nous ont permis d'amasser 7 348 \$ en dons. Nous avons également vendu des articles et amélioré notre visibilité grâce à ce programme.
- Nous avons présenté un atelier d'une journée sur les arbres, le langage des signes chez les chimpanzés et leur art. Cet atelier qui a attiré six personnes nous a permis d'amasser 1 800 \$ en dons.



Symposiums

## Stagiaires de Fauna

Nous avons eu un été très occupé avec quatre stagiaires de Fauna et un stagiaire de l'organisme Friends of Washoe. Les stagiaires de Fauna ont consigné l'utilisation des objets d'enrichissement par les chimpanzés. Ils ont aussi réalisé des projets d'enrichissement spéciaux, y compris un dispositif de trempage pour yogourt sans substances laitières et un cube de fourrage.

## Stagiaires de l'Université McGill

- Cette année, nous avons accueilli cinq stagiaires universitaires, dont un de l'Université de Montréal. Ces stagiaires ont entre autres réalisé des études sur le langage des signes, observé les interactions entre les soigneurs et les chimpanzés et bien plus encore. Charlotte Hings a corédigé la présentation d'une affiche pour la Rocky Mountain Psychological Association.
- Nous tenons à remercier Colin Chapman, Ph. D., pour son soutien continu dans le cadre cette collaboration.

## Campagnes

- **Giving Day For Apes** est une journée de dons en ligne organisée par la Arcus Foundation et la Global Federation for Animal Sanctuaries qui vient en aide aux sanctuaires de primates dans le monde entier. Cette année, Fauna a reçu 10 199 \$.
- **Mardi je donne** est une journée de dons qui suit les événements de magasinage du Vendredi fou et du Cyberlundi entourant l'Action de grâce américaine. Cette année, nous avons enregistré des ventes de 3 620 \$.
- **Peinture fraîche** était une campagne de deux ans dont l'objectif était d'amasser des fonds pour peindre les grandes pièces intérieures de la maison des chimpanzés. Cette année, nous avons amassé 4 735 \$.
- **Parrainage de chimpanze** est une campagne qui permet aux donateurs d'adopter un chimpanzé. Cette année, nous avons amassé 6 770 \$.
- Nous avons aussi demandé des dons pour les **soigneurs, la santé de Spock et la formation du personnel en renforcement positif**.

## Événements

- **Paint Nite** est un événement qui a été organisé par un membre du personnel de Fauna. Le personnel et les donateurs participants ont peint des images de chimpanzés. Cet événement a permis d'amasser 635 \$.
- Nous devons notre participation aux nombreux **Festivals véganes** qui se sont tenus au Canada et aux États-Unis en grande partie à nos bénévoles.
  - » Au Canada, nous avons participé aux festivals de Niagara, de Montréal et de Toronto.
  - » Aux États-Unis, nous étions présents aux festivals de Los Angeles, du sud de la Californie et de Long Beach.



© NJ Wight



- **L'événement de célébration de notre 20e anniversaire**, tenu en octobre à la Fondation, a permis d'amasser 7 413 \$. Au programme cette journée-là : visites guidées, conférence de Rob Laidlaw, tables de vente et bien d'autres activités festives.

- **La séance de yoga de l'Animal Rights Association de l'Université Concordia** visant à amasser des fonds pour Fauna a eu lieu en février. Il s'agissait d'une deuxième édition pour cet événement organisé par une bénévole.

- **Chimpopolis** : Cet été, un groupe de philosophes des droits des animaux et d'amis de longue date de la Fondation Fauna se sont réunis à Montréal pour collaborer à la rédaction d'un livre blanc et à la demande d'une subvention fédérale afin d'examiner de nouveau l'utilisation de singes dans la recherche au Canada. Ce groupe comprenait Andrew Fenton et Letitia Meynell de l'Université Dalhousie, Sue Donaldson et Will Kymlicka de l'Université Queens et auteurs de *Zoopolis : une théorie politique des droits des animaux*, et John Gluck, ancien étudiant de Harry Harlow et maintenant spécialiste en éthique animale et auteur de *Science vorace et animaux vulnérables : le chemin éthique d'un primate*. Les membres de ce groupe revoient le principe des trois R (remplacement, réduction et raffinement) qui s'applique à l'utilisation des animaux, plus précisément les primates, dans la recherche, une activité qui est insuffisamment réglementée au Canada. Le personnel et les stagiaires de Fauna ont également eu l'occasion d'assister aux réunions du groupe. Nous avons organisé une conférence avec ce groupe à laquelle le personnel et les bénévoles pouvaient participer pour en apprendre plus sur le projet et l'éthique animale.



Chimpopolis 2017

- **North American Primate Sanctuary Alliance (NAPSA)** : NAPSA a tenu un atelier virtuel qui est toujours accessible sur le site Web de l'organisme.

Gloria a participé à la réunion annuelle du comité directeur de la NAPSA qui a eu lieu à Shreveport (Louisiane) en septembre. Elle a eu par le fait même l'occasion de visiter Chimp Haven, un sanctuaire membre de l'Alliance.

*« Si nous souhaitons réellement rendre le monde meilleur et plus sûr, nous avons plus que jamais besoin de bénévoles. »*

– Kofi Annan

## Bénévoles

Notre travail est largement rendu possible grâce au soutien de nos bénévoles. Câlin, cris de joie et remerciements à tous :

Alexia Armato  
 Andreeanne Gagnon  
 Andrée Dubé  
 Andrew Prior  
 Audrey Côté  
 Bea Perryon  
 Beverly Shaw  
 Camille Lecocq  
 Carole Bergeron  
 Caroline Lefebvre  
 Chandal Nolasco da Silva  
 Charlotte Hings  
 Chris Snively  
 Christine Piché  
 Christine Sabbagh  
 Dale Henshaw  
 Danielle Boulais

Derek Donnelle  
 Diane Mallette  
 Eric Gauthier  
 Harry Stoni Korb  
 Ingrid Fortin  
 Isabel Da Conceicao  
 Jacinthe Daprato  
 Janet Warne  
 Jeff Shimizu  
 Jennifer Côté  
 Jocelyn Lefay  
 Johanne Caron  
 Johanne Ruel  
 Julie Lépine  
 Julie Peltier  
 Justin Taus  
 Karen Colwell

Kathleen Mauro  
 Kathy Bosci  
 Kimberly Hains  
 Line Chenier-Chartrand  
 Lisa Drew  
 Magdalena Kiczka  
 Manuela Ziemer  
 Marie-Claude Beaudry  
 Marie-Claude Fontaine  
 Marie-Elaine Cusson  
 Marie-Eve Bédard  
 Marie-Pierre Bonin  
 Michael Caplan  
 Michelle Soucy  
 Mira Grandillo  
 Nancie Wight  
 Nancy Adam

Natalie Auersperg  
 Pauline Parent  
 Sandi Young  
 Sarah Pomerleau  
 Simon Abramovitch  
 Simon L'Allier  
 Sonia Brossard  
 Sophie Vadnais  
 Sven Kierulf  
 Sylvie Langlois  
 Tala Fakhoury  
 Talia Dezso  
 Tara Brown  
 Valerie Picard  
 Vicky Simms



Rachel : 35



Chance : 34



Petra : 30

*Chimpanzés*



Sue Ellen : 51



Dolly : 51



Blackie : 49



Tatu : 42



Maya : 40

Photos © NJ Wight



Loulis : 39



Jethro : 28



Regis : 29



Binky : 29

## *Singes*



Eugene : 32



Newton : 18



Darla : 31



Lucky



Oies

## Animaux de la ferme



McLeod



Sky



Finnigan



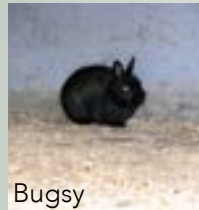
Eyore



Mary



Fou Fou



Bugsy



Sam



Peter Rabbit



Terry



Katrina



Skunk

« En adoptant un comportement éthique envers toutes les créatures, nous établissons une relation spirituelle avec l'univers. »

– Albert Schweitzer



Yani, 29 juin



Theo, 22 août

*Décès  
en 2017*

*« Si les êtres  
que nous aimons  
nous sont  
arrachés, pour  
qu'ils vivent  
toujours il ne  
faut jamais  
cesser de les  
aimer. »*

– James O’Barr



Randy, 15 septembre



Toby, 16 octobre



Elsa, 2 novembre



Spock, 4 décembre

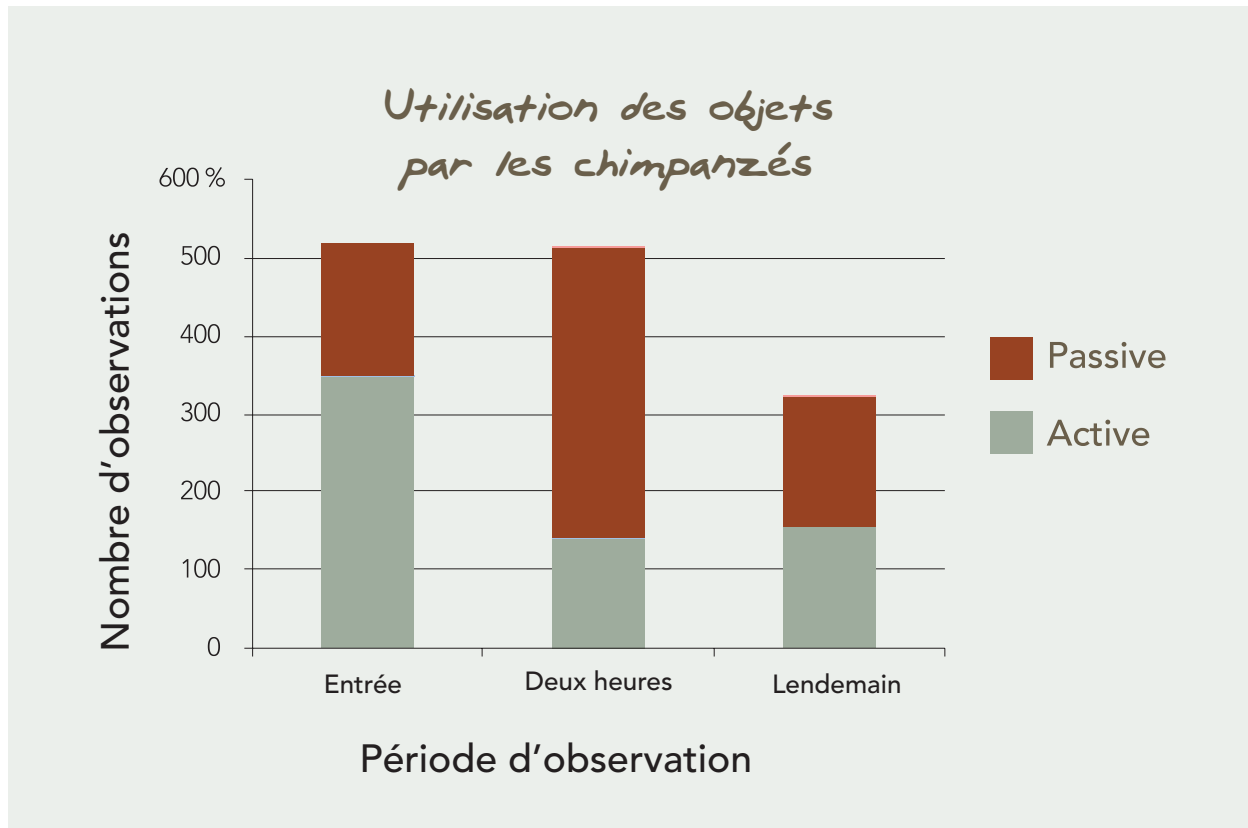
Photos © NJ Wight

# Études comportementales, présentations et publications

## Projet des stagiaires d'été 2017

Cet été, les stagiaires ont consigné l'utilisation des objets par les chimpanzés. Nous avons déposé un nombre déterminé d'objets d'enrichissement dans les enclos avant l'entrée des chimpanzés. Nous avons effectué des observations à l'entrée des chimpanzés, deux heures plus tard et le lendemain à la même heure. Nous avons consigné deux aspects : l'utilisation et le mode d'utilisation. L'utilisation pouvait être active (manger, tenir, transporter, etc.) ou passive (s'asseoir ou se coucher sur un objet).

Le graphique suivant illustre que dans l'ensemble les chimpanzés utilisaient les objets à la même fréquence à leur arrivée et deux heures plus tard. Toutefois, à la deuxième période d'observation, nous avons noté une hausse de l'utilisation passive. L'utilisation des objets le lendemain était 60 % aussi fréquente que le premier jour.



Stagiaires de Fauna



Enrichissement



Tatu



Loulis

© NU Wight

## Langage des signes

Certains de nos soigneurs étaient les soigneurs de Tatu et de Loulis à Ellensburg (Washington). Les soigneurs de ce sanctuaire maîtrisaient le langage des signes américain (ASL) et ont acquis des connaissances sur la méthodologie d'observation et de recherche. Ils ont reçu des diplômes en comportement des primates. Chez Fauna, nous continuons à consigner l'utilisation des signes par Tatu et Loulis. Cette année, nous avons présenté une analyse partielle de ces données consignées à l'assemblée annuelle de la Rocky Mountain Psychological Association, qui s'est tenue à Salt Lake City. Voici quelques-uns des faits saillants :

- Tatu et Loulis continuent à utiliser tous les mots de leur vocabulaire à la Fondation Fauna. Les bulles de mots montrent les mots de vocabulaire, et la grosseur d'un mot dans l'image correspond au nombre de jours où le signe a été utilisé. Par exemple, dans la bulle de Loulis, « CHASE » (poursuivre) est plus gros parce que Loulis l'a fréquemment utilisé. Après tout, la poursuite est l'un de ses jeux favoris!
- Nous avons observé des interactions entre les chimpanzés où ils utilisaient le langage des signes. Avant leur arrivée à Fauna, Tatu et Loulis avaient toujours été en contact avec des chimpanzés qui connaissaient le langage des signes. Par conséquent, ils utilisaient souvent les signes pour communiquer avec les autres résidents de Fauna. Tatu avait notamment une façon particulière d'utiliser le signe « SORRY » (désolé). Elle a utilisé ce signe dans les cas où elle était très excitée, manifestait de l'agressivité ou cherchait à être rassurée. Voici un exemple d'interaction observée le 13 octobre 2014 :

*Tatu et Spock se chatouillaient et se chamaillaient. Chance est arrivée [dans un enclos situé en face du leur] et a commencé à crier. Tatu s'est redressée, a regardé Chance et a fait le signe « SORRY ».*

Cette recherche est rendue possible grâce au soutien de l'organisme Friends of Washoe, de la Bohnett Foundation et de la Winley Foundation.



Vocabulaire utilisé par Tatu en 2016



Vocabulaire utilisé par Loulis en 2016

# Subventions, dons d'entreprise et campagnes

- L'entreprise **Dose Juice** a donné des jus pressés à froid d'une valeur de 2 880 \$.
- L'entreprise **Genuine Health** a donné des suppléments d'une valeur de 5 374 \$.
- L'entreprise **JG**, où nous achetons la majorité de nos fruits et légumes, nous a fait réaliser des économies de 2 945 \$.
- **Service Canada** est un programme gouvernemental qui permet de subventionner des emplois d'été pour les étudiants. Cette année, la subvention de 8 860 \$ a permis l'embauche d'un adjoint aux activités de sensibilisation et de deux étudiants pour la réserve naturelle.
- L'entreprise **Lush** nous a octroyé une subvention de 25 000 \$ pour terminer la passerelle vers l'étang et construire un solarium qui permettra de prendre des bains de soleil pendant l'hiver. Ce projet commencé cette année se terminera au printemps. Grâce à diverses activités, comme des événements de sensibilisation en magasin ou des articles sur le site Web, Lush fait mieux connaître les bénéficiaires de ses subventions. Merci à Lush d'avoir tenu un événement de sensibilisation dans son magasin du Centre Eaton au centre-ville de Montréal, d'avoir publié un article sur sa page Web et d'avoir utilisé une photo de Chance sur le couvercle d'un pot de bienfaisance vendu dans ses magasins.
- **Nature-Action** est un organisme à but non lucratif qui aide les personnes et les entreprises à adopter des pratiques environnementales exemplaires. En collaboration avec cet organisme, la Fondation Fauna travaille à la restauration d'habitats. Parmi les activités réalisées cette année, soulignons l'ensemencement et la fabrication de nichoirs pour attirer des espèces indigènes d'oiseaux des prairies et des agents pollinisateurs. Il s'agit d'un volet important de la nouvelle aire de conservation.
- **Friends of Washoe (FoW)** :
  - » Aide financière liée à l'immigration pour le personnel : 647 \$
  - » Activités sociales internes : 360 \$
  - » L'organisme FoW fournit un soutien subventionné aux soigneurs de Tatu et de Loulis. Il a reçu des subventions de la Winley Foundation et a offert une aide financière de 18 000 \$ en 2017 et de 32 000 \$ en 2018.
- **La campagne Food for Thought d'Animal Place** est un programme qui encourage les entreprises à offrir un milieu de travail respectueux des animaux. Fauna a adopté une politique de végétarisme et a reçu 250 \$.
- L'organisme **NAVS** a versé 10 000 \$ pour soutenir la formation sur le renforcement positif.
- L'entreprise **Matt & Nat** a mis en place un programme cette année qui permettait à l'acheteur du sac à main Hope de remettre la totalité du prix de vente à l'organisme de bienfaisance de son choix. Fauna a reçu 6 100 \$.
- L'entreprise **Maison Bourdon** commercialise une gamme de lunettes de soleil et remet 10 \$ à Fauna par paire vendue. Cette année, nous avons reçu 60 \$.
- L'entreprise **Saved Kisses** commercialise une gamme de vêtements véganes, et les acheteurs peuvent verser les profits à l'organisme de bienfaisance de leur choix. Fauna a reçu 36 \$.
- L'entreprise **Cool East Market** fabrique et vend des chaussures minimalistes et tabi véganes. Elle nous a versé 40 \$.
- **Pour les activités d'exploitation générales liées aux soins**, nous avons reçu 1 000 \$ de John Givin Chase et 5 000 \$ de The James A. and Donna-Mae Moore Foundation.



Nids dans les nichoirs installés



Aire de conservation

© NJ Wight



Grand pic

© NJ Wight

# Programme Google pour les associations

## Présentation

En mai 2017, la Fondation Fauna a été approchée par le comité The Acquisio Cares Program pour participer à un programme de publicité basé sur des subventions offert par Google pour les associations. Le comité The Acquisio Cares Program est un comité de l'entreprise de technologie de marketing Acquisio qui est géré par des bénévoles. L'objectif du programme est d'aider les organismes sans but lucratif en leur offrant un programme clés en main gratuit qui permet d'obtenir de la publicité gratuite dans les moteurs de recherche afin qu'ils puissent recueillir des fonds ou des dons, recruter des bénévoles, accroître leur visibilité et joindre leur public cible en ligne.

## Qu'est-ce que le programme Google Ad Grants?

Google a créé le programme Google Ad Grants pour aider les organismes à but non lucratif admissibles dans le monde entier à obtenir des services de marketing en ligne. En proposant un budget publicitaire gratuit maximal de 10 000 \$ par mois, le programme peut contribuer considérablement à la réalisation des objectifs d'un organisme à l'aide de campagnes de marketing en ligne dans Google. Le comité The Acquisio Cares Program offre gratuitement des services spécialisés de gestion et de communication de rapports des campagnes publicitaires menées sur AdWords, la plateforme de publicité de Google.

## Comment le comité The Acquisio Cares Program a-t-il aidé Fauna?

Lorsque Fauna a commencé à travailler avec le comité The Acquisio Cares Program, les deux organismes ont collaboré de près pour établir l'admissibilité de Fauna et l'inscrire au programme Ad Grants en ouvrant un compte AdWords. Le comité The Acquisio Cares Program a fait des recherches sur les mots-clés de Fauna et a rédigé un texte publicitaire pour toutes les pages du site Web choisies d'un commun accord comme cibles des campagnes publicitaires.

Les campagnes sur Google s'articulent autour des pages suivantes :

Action	Adresse URL
Donner maintenant	<a href="https://faunafoundation.org/donate">https://faunafoundation.org/donate</a>
Adopter un chimpanzé	<a href="https://faunafoundation.org/donate/adopt-a-chimp">https://faunafoundation.org/donate/adopt-a-chimp</a>
Devenir un donateur	<a href="https://faunafoundation.org/donate/become-a-fauna-supporter">https://faunafoundation.org/donate/become-a-fauna-supporter</a>
Consulter notre liste d'envies Amazon	<a href="https://faunafoundation.org/donate/amazon-wish-list-everyday-items">https://faunafoundation.org/donate/amazon-wish-list-everyday-items</a>
Contribuer au Fonds de soins à vie	<a href="https://faunafoundation.org/donate/lifetime-care-fund">https://faunafoundation.org/donate/lifetime-care-fund</a>
Faire une commandite d'entreprise	<a href="https://faunafoundation.org/donate/corporate-sponsorship">https://faunafoundation.org/donate/corporate-sponsorship</a>
Faire un don planifié	<a href="https://faunafoundation.org/donate/planned-giving">https://faunafoundation.org/donate/planned-giving</a>
Donner des points	<a href="https://faunafoundation.org/donate/donate-points">https://faunafoundation.org/donate/donate-points</a>

Le comité The Acquisio Cares Program a donc conçu une série d'annonces sur Google qui correspond à chaque page susmentionnée du site Web de Fauna. Voici un exemple d'une annonce de marque sur Google qui apparaît lorsque les internautes font des recherches sur la Fondation Fauna :



Au total, 23 annonces sont actuellement diffusées sur Google au nom de la Fondation Fauna. Voici les résultats obtenus par les campagnes depuis leur lancement initial en juillet 2017 :

- **118 245 expositions**  
Le nombre d'expositions correspond au nombre de personnes qui ont vu les annonces sur la Fondation Fauna.
- **2 848 clics**  
Les clics correspondent au nombre de personnes qui ont vu une annonce sur la Fondation Fauna et qui ont cliqué sur une des annonces pour se rendre sur une des pages susmentionnées.
- **Taux de clics (TDC) de 2,41 %**  
Le TDC mesure le nombre moyen de personnes qui cliquent sur les annonces par rapport au nombre total d'expositions.
- **Coût total : 3 622,04 \$**  
Le coût total correspond au montant qu'aurait déboursé la Fondation Fauna pour profiter de ce type de présence en ligne qui est couvert par le programme Google Ad Grants. Puisque le moteur de recherche de Google applique un modèle publicitaire de paiement au clic, la subvention de la Fondation Fauna n'est utilisée que lorsque les personnes cliquent sur une annonce. Par conséquent, il est encore possible d'optimiser les campagnes de Fauna sans s'approcher de la limite de 10 000 \$ par mois.

Le comité The Acquisio Cares Program espère faire mieux encore pour Fauna en 2018 et dans les années à venir grâce au programme Google Ad Grants. L'entreprise est fière de contribuer à la mission globale et au succès de Fauna.

# Merci à nos donateurs!

Elizabeth Abbott  
Jennifer Ablard  
Barbara Abrahamowicz  
Simon Abramovitch  
Carolyn Abshire  
Marion Achoulias  
Nancy Adam  
Rita Ahti  
Arlene Aish  
Jeannine Alfieri  
Rolande Allaire  
Nuria Alonso  
Cynthia Anderson  
Barbara Andrews  
Michael Angers  
Animal Place  
Joan Antal  
Evelyn Antypowich  
Christine Ares  
Sherri Armet  
Julia Aronov  
Valerie Arsenaault  
Carol Arthur  
Kathryn Ashkenazy  
Cooper  
Atelier Motosport  
Pierre Beullac Inc.  
Helene Auclair  
Natalie Auersperg  
Dominique Auger  
Sandra Ann Baines  
Elizabeth Baird  
Christine Balit  
Andrea K. Balsara  
Dave Baluyot  
Linda Bangay  
Kathleen Banger  
Sheila Banik  
Russell Banks  
Dineen Baran  
Megan Barbato  
Stacey Barbetta  
Janet Barkhouse  
Rachel Barnes  
Lesley Barnett  
Sarah Baron  
Angela Barraclough  
Hélène Barrette  
Gillian Bartlett  
Dominic Bastien  
Diana Baxter  
Jacques Beaudoin  
Josee Beaudoin  
Marie-Claude Beaudry  
Michel Beaulieu  
Jasmine Beaulieu  
Marie-Eve Bedard  
Scott and Suzy Beeler  
Lydia Beitelman  
Kim Belley  
Anne-Marie Benard  
Alexis Bennett  
Maryse Benoit  
Carole Bergeron  
Pierre Bertrand  
Verena Besso  
Lynn Bessoudo  
Alana Best  
Kelly Biggs  
Rose-Ann Bigue  
Barbara Birkett  
Susan Bishop  
Mirja Bishop  
Maryse Bittar  
Mrs. Black Black  
Margaret Black

Gary Blair  
Maureen Boag  
Anna Bocsi  
Kathy Bocsi  
Daisy-Ivy Bode  
Body in Motion  
Renee Boileau  
Amelie Bois  
Linda Bolen  
June and Dennis  
Bolton  
Marie-Pierre Bonin  
Rosa Borisova  
Benoit Bouchard  
Rino Bouchard  
Danielle Boulais  
Yasmine Boumati  
Soazig Bourgine  
France Boutin  
Ceinwen Boyd  
Patricia Boyle  
Bonnie Bradbury  
Johnstone  
Karen Bradford  
Amanda and Jim  
Bradley  
Carolyn Bradner  
Lise Brais  
Brad Braufman  
Diane Brault  
Darlene Braun  
Richard and Darlene  
Braun  
Dianne K Breen  
Carole Brennan  
Suzanne Brennan  
Jared Brenner  
Joan Brewster  
Marion Britnell  
Jane Brockway  
Catherine Brodeur  
Sonia Brossard  
Kathleen Brosseau  
Marie Brouillet  
Martina Brown  
William Brown  
Scott Bruce  
Marianne Bruneau  
Grant Buckler  
Martin Burke  
Louise Burke  
Jesse Burns  
Jane Burnside  
Donna Burwood  
Line C Chartrand  
Cynthia Cacciatore  
Cafe Press Inc  
Louise Cahsens  
Annya Cajal  
Kristina Calce  
Caldwell and Company  
Julie and Ronald J.  
Caley  
Irene Cameron  
Jacqueline Campbell  
Katheryn Campbell  
Melinda Cape  
Johanne Caron  
Marcelle Caron  
Bruce Carter  
Amanda Caseboldt  
Debra Casperd  
Centraide du Grand  
Montreal  
Deborah Chalmers  
Cindy Chan

Nicholas Chapoy  
Deb Charchuk  
Sandrina Charron  
Richard Chartier  
Brigitte Chenier  
L.Dale Chisholm  
Jocelyne Chouinard  
May Chow  
Clement Christiane  
Taryn Cigagna  
Jane Claffey  
Martha Jean Clarke  
Madeleine Claudi  
Christiane Clement  
Mireille Cloutier  
Robin Clyde  
Jean-Claude Coderre  
Jan Collier  
Iain Colquhoun  
Shannon Cook  
Cool East Market  
Jean-Pierre Corbeil  
Kathleen Corby  
Kelli Cornforth  
Anne Cornwall  
Robert Cote  
Christine Cote  
Jennifer Cote  
Sabrina Côté  
Audrey Côté  
Renee Cotton  
Ken Cound  
Marilyn Court  
Pierre Cousineau  
Ghislain Couture  
Diane Cowan  
Julie Cowell  
Jasper Cox  
Allison Cox  
Susan Coxe  
Christopher Cranmer  
Martha Cronyn  
Sari Cross  
Leticia Cuenca  
Rena Cugelman  
Patricia Currie  
Marie-Élaine Cusson  
Zeina Dabbagh  
Vivien Dagher  
Nicole Daigle Frezza  
Manon Dalpé  
Liliana Danel  
Althea Dani  
Jacinthe Daprato  
Brenda Darby  
Tanya Das Neves  
Lynn Davidson  
Claudia Davies  
Deborah Davis  
Andrea Dawkins  
Lesley Day  
Barbara Day  
Marie-Andrée De  
Carufel  
Sharon De Gaspe  
Power  
Clode De Guise  
Francine De Rouin  
Deva Delanoe  
Jennifer Dempsey  
Gerelynam Denbaasan  
Magali Depras  
Chantal Deschenes  
Caitlin Deseve  
Celine Desjardins  
Jade Desmarais

Carole Desormeaux  
Marie-Christine  
DeTunq  
Arlene Devine  
Siobhan Devlin  
Matthew Devries  
Jeffery Devries  
Talia Dezso  
Sabine Di Filippo  
Isabella Dicristofaro  
Elizabeth Dietsch  
Kailie Dombrausky  
Shelley Domingue  
Derek Donelle  
Willie Donelle  
Caitlin Doyle  
Danielle Doyon  
Lisa Marie Drew  
Arielle Drissen  
Rozlyn Druckman  
Donya Drummond  
Violet Dubeau  
Marie-Eve Dugas  
Diane Dulong  
Nicole Dumoulin  
Brenda Dunbar  
Lisa Duncan  
Maureen Dunne  
Georges Dupras  
Tristan Duquette  
Andrée Durand  
Shelley Dykes  
Eileen Easton  
Allyson Echlin  
Sylvia Edgerton  
Susan P. Eisele  
Fred Elbl  
Hannah Elder  
Klara Eli  
Liz Elliott  
Roxiane Engineer  
(Alexander)  
Marilyn Evenson  
Andria Eyers  
Avsar Eymirlioglu  
Tala Fakhoury  
Janine Falck  
James and Elizabeth  
Falcone  
Lia Falzon  
Patrizia Fanzone  
Kate Farrell  
Francesca Fazio  
Danielle Fecteau  
Stephanie Federman  
Susan Feeley  
Mary Fendelander  
Sylvia Fenech  
Andrew Fenton  
Clint and Michelle  
Field  
Andrea Fieldman  
Fitzhenry Family  
Foundation  
Karin Fleischeuer  
Jocelyne Fleming  
Clancy  
Michael & Wendy  
Flohr  
Alyssa and Brian Flynn  
Marie-Claude Fontaine  
Andre Fortin  
Tina and Joshua Fouts  
Kathryn Fox  
Tamas Frajka  
Cathy Frankow  
Marsia Frascadore  
Sylvia Fredericks  
Bella French  
Friends of Washoe

Delee Fromm  
Tamie Fulford  
Andreanne Gagnon  
Thomas Gajewski  
Brigitte Gal  
Leslie Galbraith  
Marna Gale-Godo  
Sean Gallagher  
Joan Gallagher  
Veronica Garcia  
Glenn Gardner  
Courtney Garofolo  
Monica Garzuglia  
Jonathan Gaudreau  
Serge Gaumont  
Eric Gauthier  
Persicka Gear  
Patricia Geary  
Richard Généreux  
Chantal Ghali  
Corinna Ghaznavi  
Elizabeth Gibbs  
Jean-Nicolas Gignon  
Joanne Gilbert  
Kathryn Giles  
Emma Gillies  
Karelle Girard-Huneau  
John Givin Chase  
Danielle Glaude  
Nona Goddard  
Jacques Godin  
Ceylan Goktalay  
Sandra Goldsmith  
Sonja Goldsmith  
Joshua Goldstein  
Parastoo  
Golmohammadi  
Jody Gomber  
Peter Gomberg  
Teresita Gonzalez  
Lynn Goral  
Yana Gorbulsky  
Susan Gordon  
Renalee Gore  
Kristine Goulet  
Valerie Gow  
Donna Graham  
Stephanie Graham  
Kathleen Grainger  
Mira Grandillo  
Angelo Grandillo  
Béatrice Granger  
Nathalie Gratton  
Vineca Gray  
Jutta Greiffenberg  
Karine Grenier  
Jeanne Gribble  
Griffin Jewellery  
Designs  
Laurence Grondin  
Marcia L Grothe  
Anne Guenther  
Lorna Guerin  
Gilbert Guertin  
Irene Guman  
Karen Gundelfinger  
Susan Gunderson  
Cindy Hache  
Kimberly Hains  
Ann Halcromb  
Katharine Hall  
Carol Hall  
Carolyn Hall  
Cindy Hall  
Peter Hamilton  
Barbara Hamilton  
Patricia Hamilton  
Cynthia Hammond  
Ellen Hand

Delia Lynn Hannon  
Ali Harb  
Steven Harnad  
Jason and Sarah Harris  
Jacqueline Harris  
Linda and Ed Harris  
Anne Marie Harvey  
Kay Harvey  
Paul G Haslam  
Jean Hattie  
Diana Healy  
Kimberley Heaps  
Meryle Heatherington  
Carolyn Hedmann  
Cohen  
Diana Hehner  
Patricia Hehner  
Janet Hehner  
Kevin Heiss  
Eileen Hennessy  
Judith Henning  
Madeleine Henry  
Garry Herbers  
Sandra Herman  
Marisa Hermsdorfer  
Linda Heslegrave  
Ruth Hibberson  
Andy and Caroline  
Hickman  
Terry P Higgins  
Cal Hindson  
Charlotte Hings  
Izzy Hirji  
Mark Hnatiuk  
Dixie Lorena Hodges  
Carol B. Hoffer  
Monica Hofmann  
T Hollosi  
Corum Holtz  
Carol Holub  
Christine Hood  
Hopital Veterinaire  
Taschereau  
Cheryl Hopkins  
Nancy Horton  
Belle Horwitz  
Haroune Hosni  
Katherine Howitt  
Muysson  
Li-Chin Huang  
Sylvie Huat  
Chantal Huberdeau  
Raphael Hubert  
Lulu Hughes  
Paul-Marie Huot  
Janet Ikola  
Karima Ilyass  
Doreen Ingram  
Pamela Ireland  
Sally Irvin  
Eric Isaak  
Melanie Isbister  
Michelle Iverson-  
Marshall  
Sally Ives  
J.G. Rive-Sud Fruits et  
Legumes  
Yasmin Jackson  
Dominique Jacot  
Shreya Jaiswal  
Anne-Marie James  
James A & Donna Mae  
Moore Foundation  
Ray Jantz  
Elizabeth JaQuay  
Louise Jarrold  
Roepke Jayne L  
Jenny Jellison  
Helen Jenkins  
Mary Lee Jensvold

Ronald Jhu  
Lindsay Johnson  
Nancy Johnson  
Virginia Johnson  
Maribeth Johnson  
Marilyn Johnston  
Katrina Johnston  
Marie Jolivet  
Catherine Jones  
Cindy Jones  
Roslyn, Gil, & Joey  
Kaplansky  
Bejan Kashani  
Betty Kask  
Margaret Kastner  
Evangelia Katsaros  
Arwinder Kaur  
Michael Kay  
Ruby Kaytor  
Margery Kaytor  
Melanie Kendal  
Margaret A Kennedy  
Joyce Kennedy  
Linda Kervin  
Arryn Ketter  
Priscilla Khalil  
Navid Khara  
Geraldine J. Killen  
Martin Kinal  
Sarah King  
Kevin Kinghorn  
Patricia Kirkpatrick  
Peter Knapp  
Maryanne Kneif  
Lingard Knutson  
Roza Koprowicz  
Stoni Harry Korb  
Xenia Kourgouzova  
Kate Kovacs  
Dalyce Kowalski  
Candace Kowalyk  
Angela Kozak  
Simon L'Allier  
Jean L'Heureux  
Anita La Selva  
Anne Laberge  
Marsha Labovitz  
Sylvie Lacaille  
Carole Lacasse  
Karine Lacasse  
Laurence Lachapelle  
Neveu  
Suzanne Lacroix  
Mae-Dell Lacy  
Rayane Mohamed  
Laddi  
Diane Lafond  
Michelle Lafontaine  
Roland and Lucy  
Laframboise  
Bryan Lagace  
Sylvie Lahaie  
Jim Laird  
Johanne Lalonde  
Louise Lambert  
Catherine Lamoureux  
Valerie Lampard  
Charles-Ed Landreville  
Lenora Lane  
Jason Langdale  
Chiasson  
Elaine Langlois  
Nicole Lantorno  
Lise Lareau  
Vanessa Lariere  
Trevor and Jennifer  
Laroche  
Benoit Larocque  
Normand Laroque  
Denise Larsen

Szeming Lau	Jessica Mas	Irma Niemi	Julianna Raeburn	Natasha Schorb	Danuta Szachanski	Sandra L Whelan
Suzanne Laurendeau	Kathie Maser	Vanessa Noel	Patti Ragan	Cindy Schutzer	Kirk Szmon	Helen Whibbs
Nancy Lauzon	Lisa and Jimmy Maskell	Dominik Noel	Karen Ram	Schwab Charitable	Perry Taga	Marilyn White
Peter Lavina	Terrye Masson	Chandal Nolasco Da Silva	Gregory Ramsay	Mara Scomparin	Pirjo Tahtinen	Jean Whitehead
France Leblanc	Atsuko Matsuoka	Rudolf Noll	Leslie and Delores Randall	Jay Scott	Dr. Deborah Tanzer	Natalie Whitham
Sylvie Leblanc	Kathleen Mauro	Lorraine Norchet	Shelley Rank	Sandra Seasons	Christine Taouk	Brian Wiest
Deborah Leckman	Emma Maxinuk	Nanette Norris	Donald Rasmussen	Carolyn Seder	Jane Taylor	Nancie Wight
Charles Leeds	Janet Maxwell	Max Novack	Cristy Rasmussen	Gilles Seguin	Benoit Theriault	Sheila Wildeman
Jocelyn Lefay	Debby J. Maxwell	Ulrike Nowlan	Catherine Raybould	Michelle Seguin	James Thompson	Shelley Williams
Monique Lefebvre	Harris Nudelman	Harris Nudelman	Michelle Raymond	Jennifer Seguin	Claire Thorpseth	Karen Willmott
Caroline Lefebvre	Edward Mayfield	Janet O'Donnell	Therese Raymond	Ann Serra	Beth Thouin	Louise Wills
Michel Legare	N. Mayrand	Maureen O'Leary	Maheux	Karen R Sevack	Joan M. Thuebel	Judith Wilner
Julien et Lyne Lemay	Maureen McAllister	Victoria Orlando	Nicholas Read	Nikhil Shah	Erna Toback; PHD	Robert Wilson
Rene Lemay	Kevin McAvoy	Benny Oleszczuk	Colleen Sharman	Colleen Sharman	Nicole Torcolini	Mary Wilson
Liane Lemieux Gingras	Joan McCordick	Victoria Orlando	Devine	Devine	Toronto Lofts Realty Corp.	Lise Winer
Cris Leonard	Janetta McCreery	Gina Osborne	Kathryn A Shaul	Kathryn A Shaul	Kimberly Torres	Tracy Wise
Dennis Leonard	Patricia McElveny	Lynda Ouimet	Mylene Shaumette	Mylene Shaumette	Carol and Peter Tracey	Drogheda Woods
Stephane Lepage	Cathryn McFawn	Pascale Page	Heidi Shaw	Heidi Shaw	Richard Tremblay	Lesla Wright
Carmen-Louise Lepine	Diane and Wayne McKellar	François Pagé	Beverly Shaw	Beverly Shaw	Chantal Tremblay	Janice Wright
Julie Lépine	Heather McKellar	Alice Palmer	Jeff Shimizu	Jeff Shimizu	Melissa Trihey	John Wrightly
Audrey Lessard	Lindsay McLaren	Mia Parangn	Patti Shropshall	Patti Shropshall	Deborah Trudeau	Christine Yanagawa
Denise Levert	Patricia McLaughlin	Pauline Parent	Ronald Shutler	Ronald Shutler	Christiane Trudel	San Yip
Laurence Levesque	Kendra McLellan	Deanna Parkes	Nancy Sienkiewicz	Nancy Sienkiewicz	Louise Trudel	Manuela Ziemer
Renee Levy	Greg McLeod	Brenda Parks	Martha Sikaras	Martha Sikaras	Danika Trudel	Reverie Foundation
Willard and Nancy Lewis	Sharon McMeekin	Donna Parozanin	Bonnie Siler	Bonnie Siler	Peggie M. Tsai	
Chris Lewis	Shelagh McNally	Maria-Susana Pataro	Dailene and Arne Silverberg	Dailene and Arne Silverberg	Cristina Tsukamoto	
Richard Lipman	Deborah McQuattie	Sylvain Patenaude	Lorraine Simard	Lorraine Simard	Anne Turcotte	
Caroline Liptay	Nancy Megna	Suzanne Paterno	Tonina Simeone	Tonina Simeone	Marc Turgeon	
Claudia Lirette	Ira Melnick	Jean Patton	Vicki Simmons	Vicki Simmons	Andrew Turner	
Margaret Livingstone	Caroline Mentha	Christos Pavlatos	Patti Sims	Patti Sims	Fran Turner	
Shona Livingstone	Metro Montreal Communications	Arnau Payette	Karen Sinnett	Karen Sinnett	Elizabeth Turner	
David V. Lobb	Meryl Midler	Mary-Jean Payeur	Adrienne Sklar	Adrienne Sklar	Chase Twichell	
Jennifer Lobb	Jenna Miles	Valerie Pecquet	Erik Sklover	Erik Sklover	Kevin Tyler	
Margaret Lock	Mary Millemaci	Dorothy Pecuch	Karen Skriell	Karen Skriell	Katherine Tzventarny	
Carol J. Lodge	Mary Miller	Sanne Peeters	Marie-Claire Skrutkowska	Marie-Claire Skrutkowska	Tyler Udall	
Caroline Loftus	Lindsay Milner	Anne Pelletier	Linda Slattery	Linda Slattery	Caitlin Udall	
Nancy Lomax	Lindsay Milner	Julie Peltier	Joan Small	Joan Small	Tanya Unger	
Karl Losken	Margaret Milner	Liz Peloquin	Lori Smehoff	Lori Smehoff	Mary Usher-Jones	
Julie Lotton	Sally Mitchell	Marion Pennell	Danica Smej	Danica Smej	Anne Vadenais	
Isabelle Loubot	Sue Mitchell	Liyanage Perera	Patricia Smith	Patricia Smith	Judith Ann Valdes	
Ken Louie	Siusan Moffat	Richard Perin	Janet Smith	Janet Smith	Lynn Valenta	
Amanda Lovato	Kevin Moffatt	Danielle Perrin	Erin Smithson	Erin Smithson	Joan Van Damme	
Jorge Luiz	Huguette Moisan	Beatrice Perryon	Tara Snively	Tara Snively	Margaret Van Eerdewijk	
Patricia and Richard Lynch	Denis Monast	Jill Picard	Sandra Snow	Sandra Snow	Rachel Van Vliet	
Bridget Macedonski	Carl Mondello	Christine Piche	Felix Solis	Felix Solis	Carole Vandal	
Catherine Mackenzie	Johanne Monet	Robert Pierce	Gail Soloway	Gail Soloway	Cynthia Vanden Broek	
Sarah Mackenzie	Chantal Monette	Karen Pikoulas	Bernadette Sonefeld	Bernadette Sonefeld	Gae VanSiri	
Angela Maffei	Marie-Claude Monette	Marie-Eve Pineault	James Sorensen	James Sorensen	Emilie Varacalli	
Marilyn Magyarosi	Mylene Montplaisir	Danielle Pirsch	Dawn Soucier	Dawn Soucier	Claire Varin	
Josee Maheu	Angela Moore	Genevieve Pisarski	Michele Soucy	Michele Soucy	Taravat Varjavandi	
Jean-Francois Maison	Carol Moore	Lucy Pisko	Salim Soued	Salim Soued	Jim Vassos	
Bourdon	Teresa Moore	Marina Pitsiladis	South Shore Reading Council	South Shore Reading Council	Clotilde Vatrinet	
Kerri Malcolm	Evelyne Moreau	Alice Podolak	Eric Sparling	Eric Sparling	Mary Ventura	
Deb Malcolm	John-Nicolas Morello	Ariane Poissant	Carol Spratt	Carol Spratt	Marie Vergamini	
William Mallinson	John and Joyce Morgan	Mathieu Poissant	Raj Srivastava	Raj Srivastava	Vicky Lynn Verville	
Emilie Maltais	Margaret Moritz	Isabelle Anne Poisson	Micheline St-Denis	Micheline St-Denis	Matt and Nat VIA Vegan Ltd.	
Anna Mancuso	Lorna Moroz	Dominic Poliquin	Marie-Therese St-Onge	Marie-Therese St-Onge	Carole Vigeant	
Howard Mandelstam	Marilyn Morton	Kassandra Pollock	Lyne St-Pierre	Lyne St-Pierre	Cristian Villalobos	
Dianne Mann	John and Susan Mulcahy	Sarah Pomerleau	Violetta St. Clair	Violetta St. Clair	Manjarrez	
Claudia Manseau	Marlène Muller	Louise Pomerleau	Marie-Elle St. Germain	Marie-Elle St. Germain	Maude Villeneuve	
Gianna Manzerolle	Joyce M. Murphy	Daniel Ponton	Bruce and Judy Stamm	Bruce and Judy Stamm	Sylvie Villeneuve	
Carmel and Michael Marchant	Dian Murrell	Charles and Diane Pope	Mary Jo and Bob Staniszewski	Mary Jo and Bob Staniszewski	Kristin Voigt	
Line Marcotte	Samantha Nadijwan	Elizabeth Portman	Catherine Jennings	Catherine Jennings	Judith Vojtisek	
Jade Marcoux	Jane Nakamura	Mireille Poulin	Rachele Stein	Rachele Stein	Molly Vollmer	
Geneviève Marcoux	Elizabeth Nasimok	Edwin Powell	Vicky Stevens	Vicky Stevens	Marion and Brian Von Dehn and Vincent	
Diane and Syd Marcus	NAVS	Rinetta Pranger	Sarah Stewart	Sarah Stewart	Francoise J. Vulpe	
Melissa Mark	Farah Naz Sheikh	Karen Pratte	Mary S. Stewart	Mary S. Stewart	Elissa Wagner	
Mark Mark	MS Nebout	Sylvain Pregent	Dianna Stirpe	Dianna Stirpe	Hanna Waluzyniec	
Carol Markiewicz	Elena Nebusova	Ross Price	Anne Streeter	Anne Streeter	Jean Warren	
Pamela Marsh	Maria-Teresa Necchi	Dodds Pringle	Patti and Glen Strobel	Patti and Glen Strobel	Lori and Steven Waters	
Walter Marshall	Nathalie Martel	Andrew Prior	Michael Sultana	Michael Sultana	Rachel Weiss	
Robin Marsicano	Nadine Martel	Helen Prior	Valerie Sutton	Valerie Sutton	Joy Weller	
Nathalie Martel	Patrick Martel	Natalie Pronovost	Christopher and Sherry Sutton	Christopher and Sherry Sutton	Marianna Wendel	
Nadine Martel	Linda Martens	Mathieu Provencher	Robin Swope	Robin Swope	Lynn Wenman	
Patrick Martel	Peter Martin	Betty Jean Putnam			Andrew Westoll	
Linda Martens		Helena Pycior			Richard Whaley	
Peter Martin		Laura Quinn				

## Donateurs en nature

Ahti, Rita  
Antypowich, Evelyn  
Armet, Sherri  
Bergeron, Carole  
Black, Margaret  
Bourguine, Soazig  
Braun, Richard and Darlene  
Brossard, Sonia  
Burwood, Donna  
Charchuk, Deb  
Cox, Allison  
Cox, Jasper  
Cuena, Leticia  
Deschenes, Chantal  
Doyle, Caitlin  
Drew, Lisa Marie  
Griffin Jewellery Designs  
Gundelfinger, Karen  
Hannon, Delia Lynn  
Henning, Judith  
Johnston, Katrina  
Kendal, Melanie  
Lacasse, Karine  
Lafontaine, Michelle  
Lefebvre, Monique  
Mackenzie, Sarah  
Malcolm, Deb  
Manseau, Claudia  
Marcus, Diane and Syd  
Maskell, Lisa and Jimmy  
McLellan, Kendra  
McMeekin, Sharon  
Moffat, Siusan  
Monette, Marie-Claude  
Moore, Carol  
Pisko, Lucy  
Portman, Elizabeth  
Sienkiewicz, Nancy  
Smith, Tony  
Vulpe, Francoise J.  
Warren, Jean  
Wenman, Lynn  
Wight, Nancie  
Ziemer, Manuela  
... et de nombreux donateurs anonymes.

# Diffusion et présentations

DAVIS, A., et M. L. JENSVOLD. « The Effects of Conversational Partner Familiarity in Deaf Signers. », éd. Reynard Louis, *New Research on Sign Language*, 2017, p. 83-104, Nova Science Publishers.

JENSVOLD, M. L. « Ape Language », éd. A. Fuentes, *International Encyclopedia of Primatology*, Wiley.  
DOI : 10.1002/9781119179313.wbprim0462

DOMBRAUSKY, K., et coll. « Variability in Sign Use in Chimpanzees Before and After Relocation », affiche présentée à la Rocky Mountain Psychological Association, Salt Lake City, Utah, avril 2017. <https://osf.io/dngz6/>

Sign Language Studies Lead to Studies of Captive Chimpanzee Care, conférence Gardner Memorial, Mountain Psychological Association, Salt Lake City, Utah, 7 avril 2017, présentée par M. L. Jensvold.

Chimpanzee of Fauna Foundation, Captive Wildlife and the Law Symposium, Vermont Law School, South Royalton, Vermont, 30 mars 2017, présentée par M. L. Jensvold.

Friends of Washoe: Update on Tatu and Loulis and Their New Community, Primate Awareness Network, Central Washington University, janvier 2017, présentée par M. L. Jensvold.

Table ronde sur le droit animalier, Université Dalhousie, Halifax, Nouvelle-Écosse, Association des étudiants en droit animalier, 20 mars 2017.

NAPSA Virtual Workshop: A Behavioral Taxonomy, tournée virtuelle de Fauna, [primatesanctuaries.org/workshop-2018](http://primatesanctuaries.org/workshop-2018).



Entrevue avec Laurence

## Couverture médiatique

DE GUISE, Clôde « Chimpanzés : des personnes? », *Covivia*, vol. 13, no 9 (le 19 avril 2017).

Entrevue avec Tanya Barr (enregistrement vidéo), City Life, MAtv Montréal. Entrevue avec Laurence Lévesque (enregistrement vidéo), TVRS, Grand Montréal.

DEMERS, Xavier. « Incursion sur le site de la Fondation Fauna », *Le Journal de Chambly*, 11 octobre 2017.

## Don foncier

Fauna a récemment reçu près de 100 acres de terre, où se trouvent entre autres des zones humides et de jeunes forêts. La législation locale oblige les propriétaires fonciers à donner des terres à un organisme sans but lucratif s'ils développent ou utilisent les terres aux fins agricoles. Nous sommes les bénéficiaires d'un vignoble qui entrera en exploitation à proximité de nos installations.

## 9 façons de donner à Fauna...



Adopt-a-Chimp



Amazon Wish List



Corporate Sponsorship



Donate Points



Everyday Items



Lifetime Care Fund



Sponsorship



Monthly Giving



Planned Giving

Obtenez plus de détails sur [faunafoundation.org](http://faunafoundation.org).



Arboretum



Jeunes châtaigniers

## Le point sur le programme d'arboriculture

par **Ken McAuslan**

Pendant la prochaine saison, nous poursuivrons nos efforts pour neutraliser les effets de plusieurs ravageurs asiatiques, qui ont été introduits en Amérique du Nord sur un certain nombre d'années et qui détruisent nos essences forestières indigènes. Plus particulièrement,



Ken McAuslan

nous remplaçons les frênes rouges, dévastés par l'agrile du frêne, par des frênes bleus du sud de l'Ontario, puisque ces derniers sont moins à risque d'être attaqués. Les ormes d'Amérique qui ont succombé à la maladie hollandaise de l'orme seront remplacés par des ormes de Chine, tandis que les noyers cendrés indigènes, qui sont menacés par le chancre du noyer cendré (un champignon), seront remplacés par des noyers Buarnut (hybride noyer cendré et noyer asiatique), qui résistent à la maladie. Les semences pour

ces essences de remplacement ont été recueillies et nettoyées et sont actuellement entreposées au froid en vue d'être plantées au printemps. Ces volets du programme amorcés l'an dernier se poursuivront dans les années à venir.

L'an dernier, nous avons considérablement agrandi notre arboretum en y ajoutant de nombreuses essences américaines qui, nous l'espérons, auront survécu aux températures particulièrement froides connues cet hiver. Croisons-nous les doigts pour que le printemps soit heureux! Nous prévoyons également la création d'une aire agroforestière (arbres et culture de légumes) dans un des champs de notre arboretum, auquel nous ajouterons également une douzaine de jeunes noisetiers hybrides. Ce projet sera exécuté en collaboration avec de l'équipe de jardinage de Fauna.

Notre forêt de noyers et de chênes jaunes en milieu contrôlé entame son troisième été, et nous espérons encore une fois que ces arbres plus matures auront résisté aux rigueurs de l'hiver. Le noyer noir n'est pas une essence indigène au Québec, mais nous espérons être bien servis par le fait que nous avons choisi des semences d'origine locale. Cet hiver, nous commencerons l'élagage des noyers pour guider leur croissance future. Cet élagage doit être réalisé pendant l'hiver alors que les arbres sont dormants pour éviter de les endommager.

Enfin, nous avons élargi notre plantation d'arbres au champ du côté sud du chemin Bellerive qui est adjacent à notre aire de conservation. Le sol est fertile, mais très humide, comme une grande partie de nos terres. Nous avons donc opté pour des essences qui ne voient pas d'inconvénient à avoir les « pieds mouillés ». Plus particulièrement, nous avons planté des chênes bicolores (essence indigène au Québec, mais rare), des platanes occidentaux (essence importée du sud de l'Ontario), et des bouleaux jaunes (arbre emblématique du Québec). Nous avons planté près de 75 arbres dans ce champ l'automne dernier et nous espérons qu'ils auront aussi résisté à la météo relativement défavorable de l'hiver.

## Restauration de la grange

Nous avons restauré une grange historique dans l'aire de conservation. Elle s'élève sur deux étages et offre un espace pour des événements et des activités comme le yoga. Nous y avons tenu la célébration de notre anniversaire. Depuis, nous avons fait le raccordement électrique.

Donateur	En l'honneur de
Angela Barraclough	David McCarthy (mari)
Maryse Bittar	Patricia Bittar (sœur)
Anna Bocsi	Jeff Shimizu et Kathy Bocsi
Bradbury Bonnie Johnstone	Oona Johnstone
Grant Buckler	Janet Burgess
Louise Burke	Karen Bradford
Jean-Pierre Corbeil	Elisabeth Schlittler
Martha Cronyn	Madame Dalloway, Isolde, Apple Blossom, Orpheus, Fleur, Orlando, chat Orange et Heathcliff
Dani Althea	Theo
Andrea Fieldman	Jordan Fieldman
Elizabeth Gibbs	Tatu et Loulis
Kay Harvey	Erin O'Sullivan
Nancy Horton	À la mémoire de Spock et du bénévolat de Derek Donelle
Belle Horwitz	Maureen McAllister pour Tatu et Loulis
Jenny Jellison	Loulis
Nicole Lantorno	Heather Patton
William Mallinson	Andria Evers
Kevin McAvo	Taegan, Liam, Dane et Ryan Mills
Margaret Milner	Lindsay Milner
Sally Mitchell	Buzzy Mitchell (sœur) et à la mémoire de Spock
Teresa Moore	Anonyme
Jean Patton	Andrew Prior, bénévole
Karen Pikoulas	Maureen (amie chère)
Alice Podolak	Virginia McCoy et Frank MacDonald
Mathieu Poissant	Ariane Poissant
Daniel Ponton	Lisa Drew
Ronald Shutler	Lesley Barnett
Vincent, Marion et Brian Von Dehn	En l'honneur de mon père qui est décédé en novembre dernier
Drogheda Woods	Sarah Parker et Dino Bellemare, Guy Parker et Julia Johnston, et Leni Parker

Donateur	En l'honneur de
Margaret Black	Toby
Suzanne Brennan	Toby
Catherine Brodeur	Toby
Martina Brown	Toby
Melinda Cape	Toby
Debra Casperd	Jeannie, Theo et Toby
Diane Cowan	John Birnbaum
Brenda Darby	John Birnbaum
Lynn Davidson	Toby
Lesley Day	Spock
Jennifer Dempsey	Spock
Céline Desjardins	Spock et Toby
Elizabeth Dietsch	Toby
Lisa Duncan	John Birnbaum
Susan Feeley	Spock et Toby
Thomas Gajewski	Washoe
Eileen Hennessy	Toby
Judith Henning	Spock
Ray Jantz	Toby
Patricia Kirkpatrick	Ma mère décédée et au Fonds de soins à vie
Denise Larsen	Toby
Bridget Macedonski	Toby, Spock et Theo
Gianna Manzerolle	Toby
Jessica Mas	Toby
Marie-Claude Monette	Toby
Deanna Parkes	Deborah Styger
Kassandra Pollock	Toby
Patti Ragan	Toby
Tony Rebelo	Gretzky, le meilleur labrador noir qui adorait tous les animaux
Scott Requadt	Trautel Canute
Judith Roberts	Spock et Toby
Heather Robertson	John Birnbaum
Carol Sales	Ma magnifique nièce décédée, Jane Lavalée
Michelle Séguin	John Birnbaum
Martha Sikaras	Toby
Mary Jo et Bob Staniszewski	Beverly Staniszewski
Michael Sultana	Les chimpanzés qui ne sont plus de ce monde.
Lynn Valenta	Toby
Mary Ventura	Toby
Rachel Weiss	Billy Jo
Lynn Wenman	Spock et Toby
Louise Wills	Toby



*« Perdre ceux qu'on aime vous affecte en profondeur. La douleur est ensevelie dans votre corps et se transforme en un énorme gouffre de souffrance. Elle ne s'envole pas par magie, même lorsque cesse la période "officielle" de deuil. »*

– Carrie Jones



Bruant chanteur



Monarque



Argiope orangée



Chélydre serpentine



Cerf de Virginie



Épervier brun

Photos © Justin Taus

## Pensez à la Fondation dans le cadre de votre planification successorale.

**Legs spécifique :** Je lègue \_\_\_\_\_ (*inscrire le montant d'argent ou le bien que vous souhaitez léguer*) à la Fondation québécoise Fauna (886 077 239 RR 0001), située au 3802, chemin Bellerive, Carignan (Québec) J3L 3P9.

**Legs du reliquat :** Je lègue \_\_\_\_\_ % (*inscrire le pourcentage*) du reliquat de ma succession à la Fondation québécoise Fauna (886 077 239 RR 0001), située au 3802, chemin Bellerive, Carignan (Québec) J3L 3P9.



© NJ Wight

*Les incontournables!*

## Symposiums du sanctuaire 2018

- 27 mai : *En anglais*. Ce symposium est précédé d'une activité d'observation des oiseaux facultative en matinée.
- 10 juin : *En anglais*
- 8 juillet : *En anglais*
- 15 juillet : *En français*
- 29 juillet : *En anglais*. Ce symposium est suivi d'un atelier facultatif en après-midi sur l'art et les panneaux pour les arbres et les chimpanzés.
- 5 août : *En français*
- 9 septembre : *En anglais*
- 7 octobre : *En français*

### Suivez-nous!

-  Site Web : [Faunafoundation.org](http://Faunafoundation.org)
-  Facebook : [facebook.com/FaunaFoundation](https://facebook.com/FaunaFoundation)
-  Blogue : [faunachimps.tumblr.com](http://faunachimps.tumblr.com)
-  Instagram : [instagram.com/fauna.foundation](https://instagram.com/fauna.foundation)

FaunaFoundation.org  
info@faunafoundation.org  
3802, chemin Bellerive  
Carignan (Québec) J3L 3P9  
450 658-1844



# Fauna